

温湿度监控系统操作说明书

目 录

1、登录	1
2、主界面.....	1
3、区域设置.....	2
4、增加端口.....	3
5、增加设备.....	4
6、增加用户.....	5
7、短信邮件告警配置.....	6
8、报表.....	7
9、实进曲线.....	8
10、数据导出.....	11

1、登录

点启系统程序，系统就会弹出如下界面的，分别输入帐号与密码，点击登录，系统就会进入主界面，默认用户名、密码皆为：admin。



2、主界面

登录进来后，就会进入主界面，第一次启动主界面是空的，需要在系统管理中找到相应的菜单进行设置。主界面如下图所示。左边目录树区域信息，右边是选中点的设备当前状态，下面是告警信息显示区域。



3、区域设置

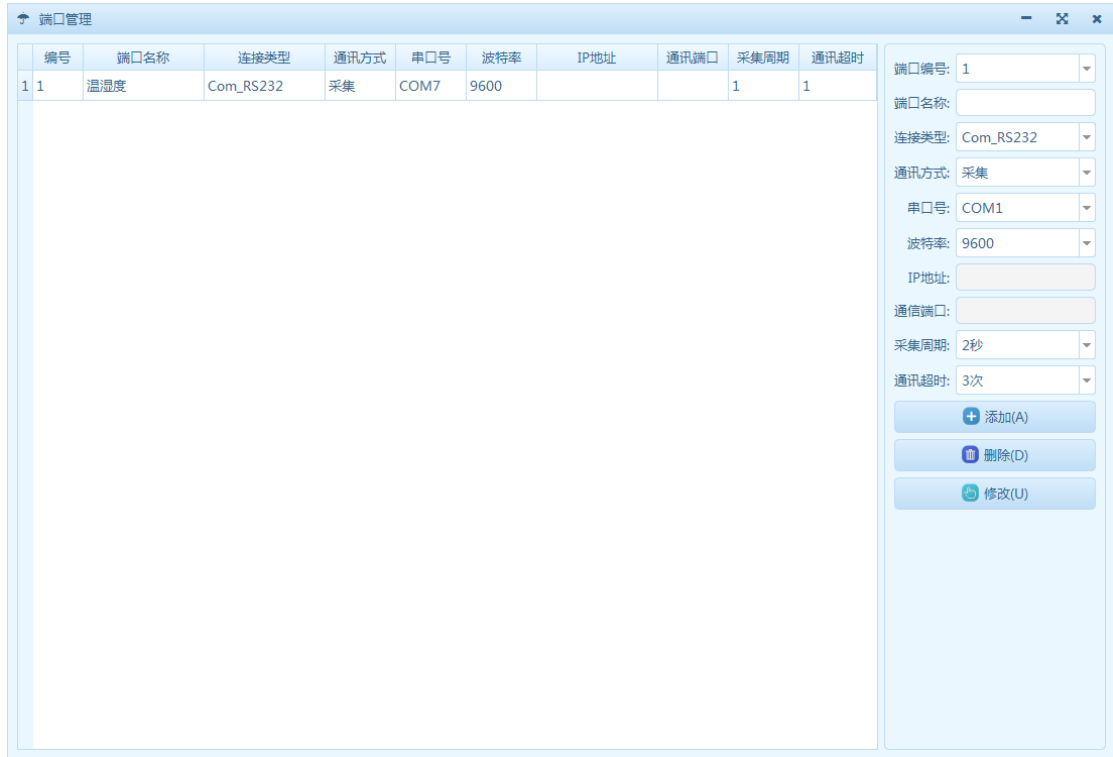
区域就是指这个设备安装在哪些位置，位置的级别可以自己定义，不限制，如中国，中国下面有省，省下面有市，市下面再用县，多少级用户自己定义。

点新增区域后，在右边输入区域编号和区域名称和别的信息后再点保存，左边目录就会增加这个节点。如果是子节点，要选中上级区域后把后面的无不选。



4、增加端口

端口是指这个设备用什么端口去采集，每个端口有相关的配置，本系统的端口支持串口和网口两种。如下图所示，要新增时，点新增，下面列表中输入相关信息，再点保存。如要修改，选中要修改的记录进行修改。



5、增加设备

要增加时，左边填入相应的值，如名称，是接在哪个端口下的，他的告警上限，告敬下限，点击新增，这时列表中就多一条记录。

注意：设备和端口，区域这些修改后一定要重启软件。



6、增加用户

用户是提操作本系统的人，在菜单中找到增加用户，打开用户管理主界面，如下图所示：
在下面列表中输入帐号与密码，再点添加。



7、短信邮件告警配置

短信告警是设置系统告警后用短信发送的相关信息，如下图所示，需要设置短信中心号码，每个地方的短信中心号码不一样，可以在网上查或打电话问卡供应商。再选串口号，波特率，填写告警接收号码，多号码之间用英文;号隔开。

邮件告警是设置系统告警后用邮件发送的相关信息，如下图所示，需要设置发件邮箱和密码，邮件接收人帐户，多帐户之间用英文;号隔开。

系统设置

基本设置

程序标题: 温湿度集中监控管理平台

版权所有: 深圳市英斯特科技有限公司

公司网址: www.inste.cn

联系电话: 18320799158

样式风格: 淡蓝色风格 声音次数: 50次

警情行数: 50行 每页数据: 50行

面板列数: 2列 实时数据: 5个点

开机启动: 已关闭 自动登录: 已关闭

调试日志: 已关闭 告警声音: 已开启

面板闪烁: 已开启 记录校验: 已关闭

系统设置

基本设置

综合设置

区域管理

用户管理

告警转发

数据库设置

远程同步

短信猫串口号: COM1

短信猫波特率: 9600

短信中心号码: +8613010888500 获取

短信告警间隔: 10000 测试

告警接收号码: 支持多个号码,以英文分号,隔开

发件人邮箱: 18320799158@

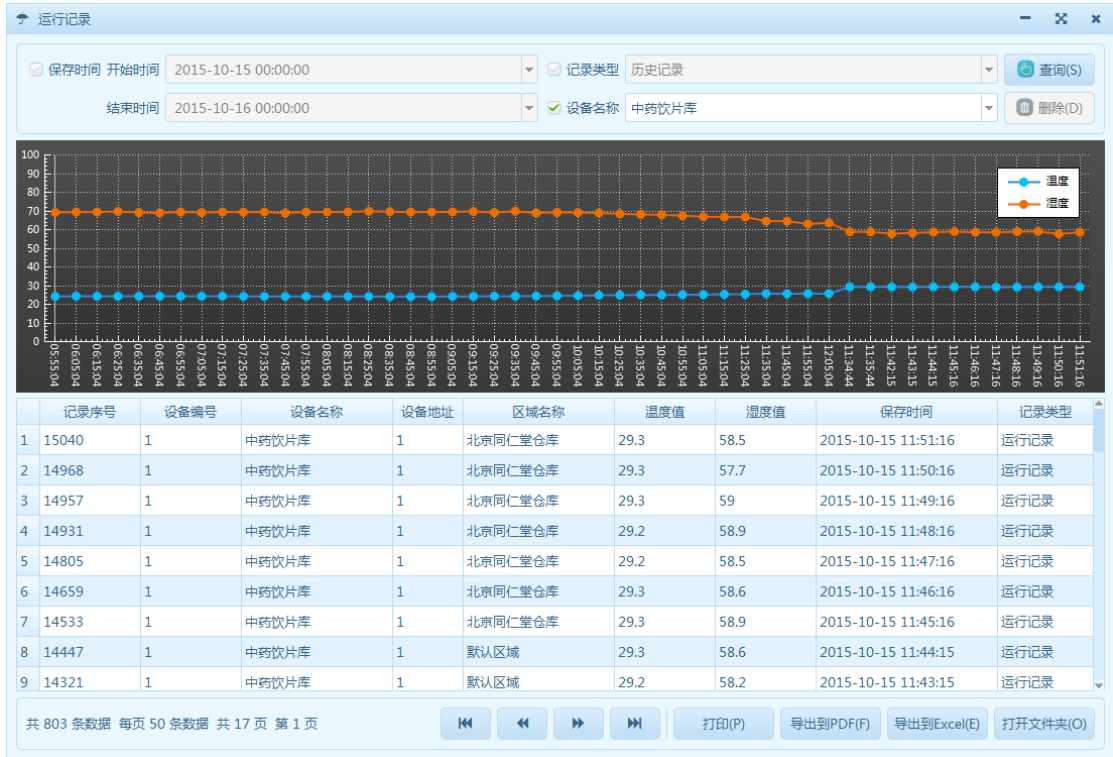
发件人密码:

邮件告警间隔: 10000 测试

告警接收邮箱: 支持多个邮箱,以英文分号,隔开

8、报表

本系统的报表有登录日志报表，告警报表和运行报表，登录日志是指什么时候哪个人登录过本系统；告警报表是指这个系统什么时候告警过，如什么时候温度高过或低过；运行报表是指设备什么时候的值是多少，这个需要在设备管理的存储周期来控制。如下图所示：



告警记录

触发时间 开始时间 2015-10-15 00:00:00 设备名称 中药饮片库 区域名称 北京同仁堂仓库 查询(S)

结束时间 2015-10-16 00:00:00 事件内容 高温告警 告警值 30 删除(D)

告警序号	设备编号	设备名称	设备地址	区域名称	告警值	告警内容	开始时间	结束时间	
1	14	6	常温库	6	北京同仁堂仓库	0	通讯中断	2015-10-15 11:49:32	2015-10-15 11:50:26
2	13	3	冷藏柜	3	北京同仁堂仓库	0	通讯中断	2015-10-15 11:49:32	2015-10-15 11:50:23
3	12	4	配送办公室	4	北京同仁堂仓库	0	通讯中断	2015-10-15 11:49:29	2015-10-15 11:50:24
4	11	2	阴凉库	2	北京同仁堂仓库	0	通讯中断	2015-10-15 11:49:29	2015-10-15 11:50:22
5	10	1	中药饮片库	1	北京同仁堂仓库	0	通讯中断	2015-10-15 11:49:29	2015-10-15 11:50:27
6	9	5	非药品库	5	北京同仁堂仓库	0	通讯中断	2015-10-15 11:49:23	2015-10-15 11:50:25
7	8	14	温湿度-14	14	默认区域	84.5	高湿告警	2015-10-14 19:46:48	2015-10-14 19:47:09
8	7	13	温湿度-13	13	默认区域	84.1	高湿告警	2015-10-14 19:46:27	2015-10-14 19:47:08
9	6	17	温湿度-17	17	默认区域	95.9	高湿告警	2015-10-14 19:46:11	2015-10-14 19:46:52
10	5	9	温湿度-9	9	默认区域	82.9	高湿告警	2015-10-14 19:45:43	2015-10-14 19:46:03
11	4	16	温湿度-16	16	默认区域	85.4	高湿告警	2015-10-14 19:45:29	2015-10-14 19:45:50
12	3	3	温湿度-3	3	默认区域	81.4	高湿告警	2015-10-14 19:44:36	2015-10-14 19:44:56
13	2	5	温湿度-5	5	默认区域	85.5	高湿告警	2015-10-14 19:44:17	2015-10-14 19:44:38
14	1	1	温湿度-1	1	默认区域	85	高湿告警	2015-10-14 19:44:13	2015-10-14 19:44:34

共 14 条数据 每页 50 条数据 共 1 页 第 1 页

打印(P) 导出到PDF(F) 导出到Excel(E) 打开文件夹(O)

9、实进曲线

实进曲线是显示当前温度和湿度的值的变化情况，如下图所示。

系统设置

- 基本设置
- 开关设置**
- 阈值设置
- 区域管理
- 用户管理
- 短信告警设置
- 邮件告警设置
- 数据库设置
- 数据删除与备份

开机启动: 已关闭 自动登录: 已关闭
 调试日志: 已开启 告警声音: 已开启
 实时曲线: 已开启 外网检测: 已关闭
 拖动缩放: 已关闭 自适应值: 已关闭
 运行检测: 已开启 悬停显示: 已开启

阈值设置:

曲线Y轴最小值:
 曲线Y轴最大值:
 曲线初始默认值:
 高温告警缓冲值:
 低温告警缓冲值:

温湿度集中监控管理平台

系统管理 报表管理 确认告警 停止服务 告警联动 关于 退出

北京同仁堂仓库

- 1[中药饮片库]
- 2[阴凉库]
- 3[冷藏柜]
- 4[配送办公室]
- 5[非药品库]
- 6[常温库]

中药饮片库

温度: 29.1 °C
湿度: 58.9 %RH

阴凉库

温度: 29.7 °C
湿度: 56.1 %RH

冷藏柜

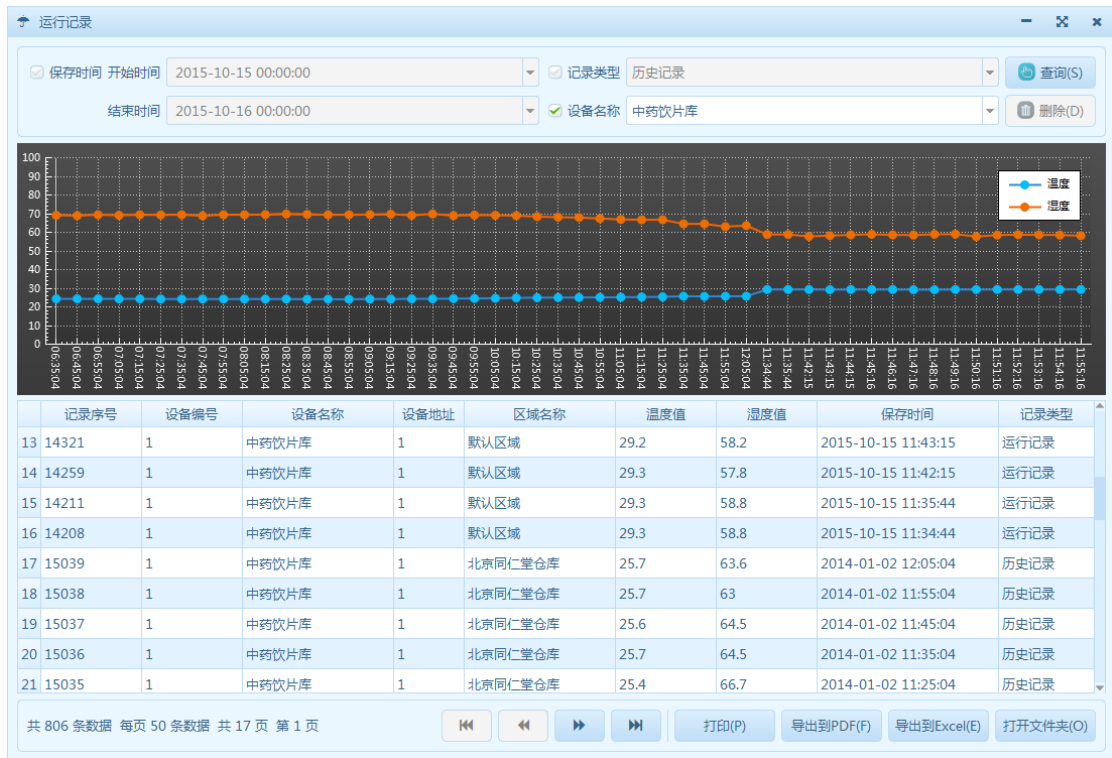
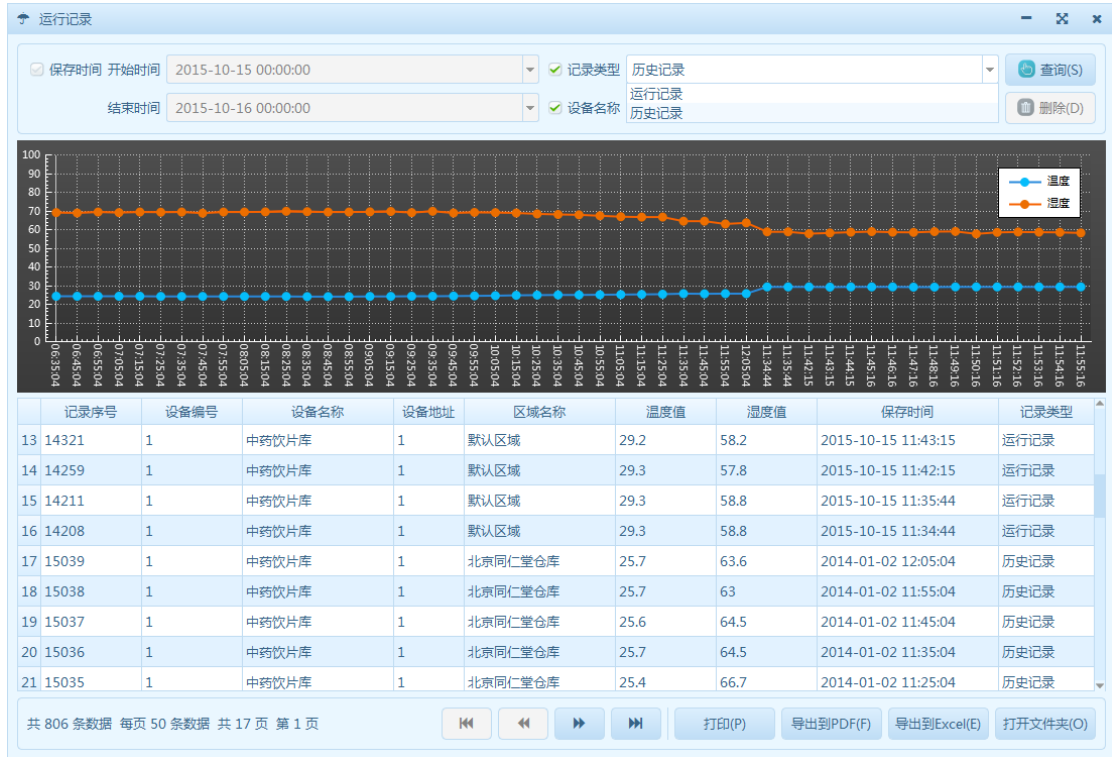
温度: 29 °C
湿度: 59.6 %RH

配送办公室

温度: 29 °C
湿度: 56.8 %RH

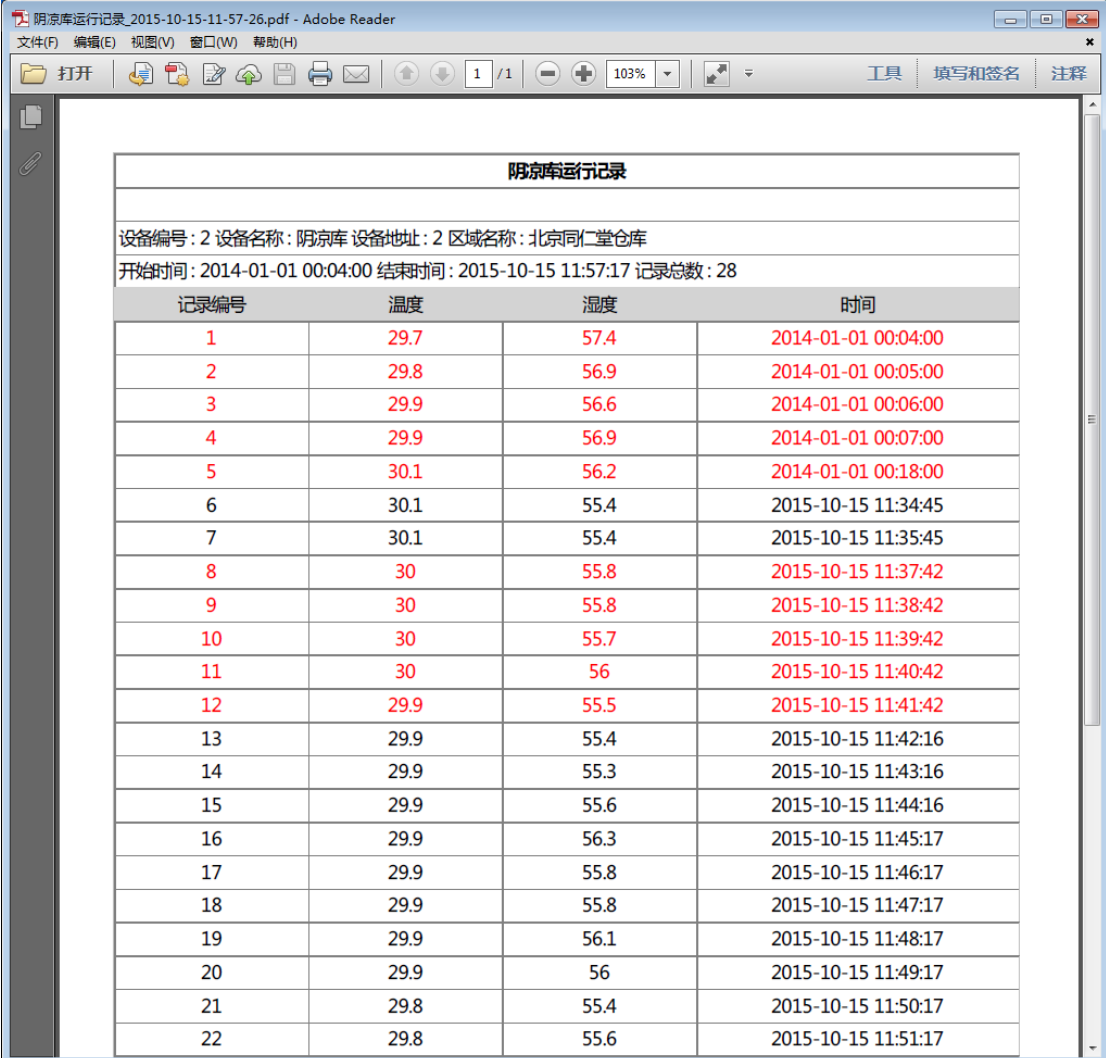
设备编号	设备名称	设备地址	所属区域	告警值	告警内容	告警时间	
1	4	配送办公室	4	北京同仁堂仓库	0	校准时间成功	2015-10-15 12:04:29
2	5	非药品库	5	北京同仁堂仓库	0	设备上线	2015-10-15 12:04:29
3	5	非药品库	5	北京同仁堂仓库	0	校准时间成功	2015-10-15 12:04:30
4	6	常温库	6	北京同仁堂仓库	0	设备上线	2015-10-15 12:04:31
5	6	常温库	6	北京同仁堂仓库	0	校准时间成功	2015-10-15 12:04:31

欢迎使用温湿度集中监控管理平台 V1.3 | 版权所有: | 当前用户: admin [管理员] | 已运行: 0天0时1分0秒 | 当前时间: 2015年10月15日 12:05:25



10、数据导出

支持导出 PDF 文件、Excel 文件，曲线支持导出 JPG 图片。



The screenshot shows a PDF document titled "阴凉库运行记录_2015-10-15-11-57-26.pdf" in Adobe Reader. The document contains a table of environmental data from a cold storage facility. The table has four columns: Record Number, Temperature, Humidity, and Time. The data spans from January 1, 2014, to October 15, 2015.

阴凉库运行记录			
设备编号: 2 设备名称: 阴凉库 设备地址: 2 区域名称: 北京同仁堂仓库			
开始时间: 2014-01-01 00:04:00 结束时间: 2015-10-15 11:57:17 记录总数: 28			
记录编号	温度	湿度	时间
1	29.7	57.4	2014-01-01 00:04:00
2	29.8	56.9	2014-01-01 00:05:00
3	29.9	56.6	2014-01-01 00:06:00
4	29.9	56.9	2014-01-01 00:07:00
5	30.1	56.2	2014-01-01 00:18:00
6	30.1	55.4	2015-10-15 11:34:45
7	30.1	55.4	2015-10-15 11:35:45
8	30	55.8	2015-10-15 11:37:42
9	30	55.8	2015-10-15 11:38:42
10	30	55.7	2015-10-15 11:39:42
11	30	56	2015-10-15 11:40:42
12	29.9	55.5	2015-10-15 11:41:42
13	29.9	55.4	2015-10-15 11:42:16
14	29.9	55.3	2015-10-15 11:43:16
15	29.9	55.6	2015-10-15 11:44:16
16	29.9	56.3	2015-10-15 11:45:17
17	29.9	55.8	2015-10-15 11:46:17
18	29.9	55.8	2015-10-15 11:47:17
19	29.9	56.1	2015-10-15 11:48:17
20	29.9	56	2015-10-15 11:49:17
21	29.8	55.4	2015-10-15 11:50:17
22	29.8	55.6	2015-10-15 11:51:17

阴凉库运行记录报告_2015-10-15-11-58-20.xls - Microsoft Excel

开始 插入 页面布局 公式 数据 审阅 视图 开发工具

粘贴 剪贴板 字体 对齐方式 数字 样式 单元格 编辑

A1 阴凉库运行记录报告

	A	B	C	D	E	F	G	H
1	阴凉库运行记录报告							
2								
3	设备编号: 2 设备名称: 阴凉库 设备地址: 2 区域名称: 北京同仁堂仓库							
4	开始时间: 2014-01-01 00:04:00 结束时间: 2015-10-15 11:58:17 记录总数: 29							
5	记录编号	温度	湿度	时间				
6	1	29.7	57.4	2014-01-01 00:04:00				
7	2	29.8	56.9	2014-01-01 00:05:00				
8	3	29.9	56.6	2014-01-01 00:06:00				
9	4	29.9	56.9	2014-01-01 00:07:00				
10	5	30.1	56.2	2014-01-01 00:18:00				
11	6	30.1	55.4	2015-10-15 11:34:45				
12	7	30.1	55.4	2015-10-15 11:35:45				
13	8	30	55.8	2015-10-15 11:37:42				
14	9	30	55.8	2015-10-15 11:38:42				
15	10	30	55.7	2015-10-15 11:39:42				
16	11	30	56	2015-10-15 11:40:42				
17	12	29.9	55.5	2015-10-15 11:41:42				
18	13	29.9	55.4	2015-10-15 11:42:16				
19	14	29.9	55.3	2015-10-15 11:43:16				
20	15	29.9	55.6	2015-10-15 11:44:16				
21	16	29.9	56.3	2015-10-15 11:45:17				
22	17	29.9	55.8	2015-10-15 11:46:17				
23	18	29.9	55.8	2015-10-15 11:47:17				
24	19	29.9	56.1	2015-10-15 11:48:17				
25	20	29.9	56	2015-10-15 11:49:17				
26	21	29.8	55.4	2015-10-15 11:50:17				
27	22	29.8	55.6	2015-10-15 11:51:17				

就绪 100%